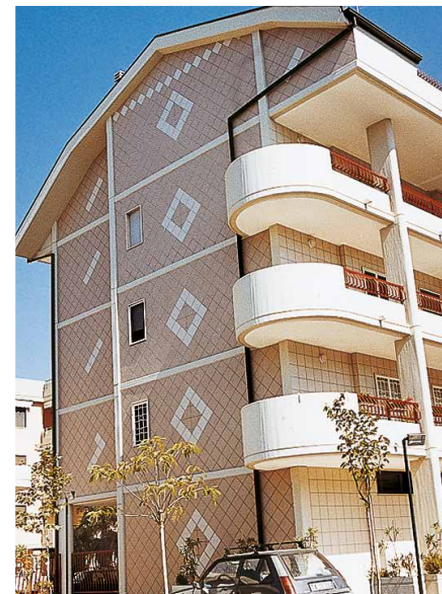




technostar

01/25 178



TECHNOSTAR

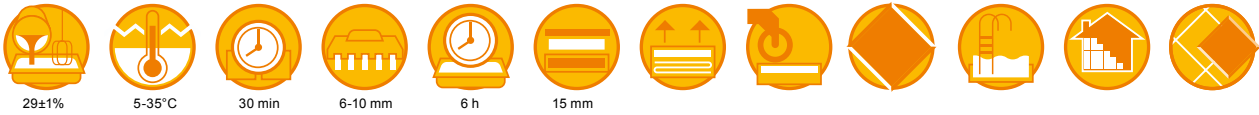
Mortier-colle en poudre, mono-composant à haute déformabilité, avec la possibilité de créer des épaisseurs de 15 mm, particulièrement indiqué pour la pose de grès cérame et de pierres naturelles de grand format.

Pose en façade, sur supports chauffants, en piscine et sols industriels.

**mortiers-colles
et adhésifs**



A SIKA BRAND



technostar



CARACTÉRISTIQUES PRINCIPALES

Mono-composant
Possibilité de poser en couche épaisse
Ingélif
Glissement vertical nul
Haute déformabilité
Épaisseurs jusqu'à 15 mm

ASPECT

Poudre grise ou blanche

CONSERVATION

12 mois à l'abri de l'humidité

DOMAINES D'APPLICATION

- Pose sur sols et murs, en extérieur et en intérieur, de carreaux céramiques de tout type même de grand format.
- Indiqué pour les poses nécessitant l'obtention de hautes performances telles que: la pose en milieux industriels, en piscine ou en façade.
- Pose en superposition sur anciens carrelages en céramique sans utilisation de primaire.
- Indiqué pour la pose de dalles en grès cérame de faible épaisseur.
- Pose de pierres naturelles et marbres, à condition de ne pas être sensibles à l'eau.
- Pose sur dalles chauffantes à eau ou électriques.
- Encollage par points de panneaux isolants en polystyrène, polyuréthane expansé, laine de roche ou de verre.

SUPPORTS

Enduits en ciment, mortiers bâtards, enduit à base de plâtre¹, chapes en anhydrite¹, chapes de ciment, béton, béton lissé mécaniquement, anciens carrelages de céramique, revêtements de sol résilients parfaitement ajusté (sauf les revêtements en polyoléfine)², plaque de plâtre cartonné¹, RASOGUM + ou des produits de la gamme RASOLASTIK.

¹ après application de PRIMER-T PLUS

² après application de PRIMER-101 PLUS

NATURE DU PRODUIT

TECHNOSTAR est principalement constitué de ciments à haute résistance, de charges minérales sélectionnées et d'adjuvants spécifiques.

Pour plus de renseignements, demandez la fiche de sécurité au bureau technique ou téléchargez-la sur le site www.technokolla.com.



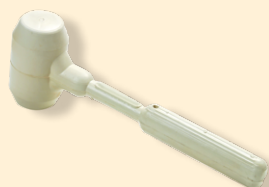
produit
**FAIBLE TENEUR
EN COV
TESTÉ PAR:
EUROFINS**



ACCESSOIRES CONSEILLÉS



Malaxeur



Maillet caoutchouc blanc



Spatule 28x12 cm
dent carrée 10 mm INOX



Spatule 28x12 cm
dent ronde Ø15 mm INOX

OPÉRATIONS PRÉLIMINAIRES DE POSE

Les supports doivent être conformes aux normes en vigueur et ils doivent notamment être parfaitement plats, solides, de forme stable, sans parties facilement détachables, non déformables, bien secs, privés de souillures telles que crasse, huile, graisse, agent de décoffrage, laitance, efflorescences, anciens revêtements et autres traitements appliqués sur les sols. Les supports en ciment ne doivent pas être sujets à des retraits suite à la pose du produit et doivent, par conséquent, être bien secs. Respecter les normes de la législation en vigueur. Selon les conditions du support et les souillures à éliminer de sa surface, effectuer toutes les opérations de préparation nécessaires, comme un lavage haute pression, un traitement abrasif mécanique ou un sablage à sec, pour éliminer tout résidu qui pourrait diminuer le pouvoir adhésif du produit sur le support. Trouver les fissures éventuellement présentes sur le support et les boucher soigneusement. Pour les supports non absorbants ou dont le pouvoir d'absorption est limité, par exemple des carreaux de céramique, vérifier que chaque élément du revêtement est solidement ancré au sol, puis utiliser un produit de dégraissage/décrassage et nettoyer toute la surface. Pour l'application sous des climats chauds et lorsque le support est absorbant, humidifier convenablement la surface avant de poser le produit. Éviter la formation d'une pellicule d'eau sur la surface qui ne doit en aucun cas être humide au toucher ni foncée. Le support doit être imprégné mais sa surface doit rester sèche.

En cas d'application dans des lieux humides ou sur des surfaces fréquemment baignées, appliquer un produit imperméabilisant de la gamme TECHNOKOLLA® avant la pose des carreaux. En cas de petites dénivellations localisées ou de lits de gravier dans le cas de bétons, il est possible d'effectuer un ragréage (max. 5 mm d'épaisseur) avec TECHNOSTAR 24h avant la pose. Pour les épaisseurs supérieures, utiliser les enduits de lissage GAP 24-48 h avant la pose.

PRÉPARATION DU MÉLANGE

Gâcher TECHNOSTAR avec environ 7 litres d'eau propre (29±1%). Mélanger jusqu'à l'obtention d'un mélange homogène et sans grumeaux; Il est conseillé d'utiliser une perceuse à basse vitesse (500 tr/mn env.) car une vitesse trop élevée réduit les caractéristiques mécaniques du mélange. Attendre 5 à 10 minutes puis remuer brièvement le produit et commencer la pose. Le produit ainsi obtenu a l'aspect d'une pâte onctueuse, facile à talocher, mais avec une excellente thixotropie.

APPLICATION

Application à l'aide d'une spatule dentée. Appliquer une quantité suffisante de produit pour garantir le mouillage complet du dos du carreau de carrelage. La pose s'effectue sur la colle fraîche, en exerçant une pression suffisante afin de garantir le contact avec le mortier-colle et donc un parfait collage. Si une pellicule s'est formée à la surface, il faut éliminer la couche de mortier-colle et appliquer une nouvelle couche de produit frais.

Ne pas mouiller le mortier-colle appliqué, car l'eau compromettrait son pouvoir adhésif. Éviter les applications sous le rayonnement solaire direct et/ou en cas de vent ou de courant d'air.

AVERTISSEMENTS ET RECOMMANDATIONS

Avec des formats de 900 cm² ou supérieurs il est conseillé de poser toujours par double encollage.

Ne pas appliquer sur :

- métal
- anciens carrelages en extérieur

Ne pas appliquer :

- à températures inférieures à 5°C ou supérieures à 35°C
- avec des épaisseurs supérieures à 15 mm

technostar

CONSUMMATION			
Taloche	8x8 mm	10x10 mm	Ø15 mm
Technostar	~ 4 kg/m ²	~ 5 kg/m ²	~ 7 kg/m ²

Les consommations se réfèrent seulement à l'emploi de la spatule et à des supports plats.

CARACTÉRISTIQUES TECHNIQUES	VALEUR	PRESCRIPTION	NORME
Temps de maturation	10 min		
Temps utile d'utilisation	*6 h		
Temps ouvert	*30 min	°30 min	EN 1346
Temps d'ajustabilité	* ~ 50 minutes		
Délai avant trafic piéton	*Après 24 à 36 h		
Attente pour jointoiement sur sol	*Après 24 à 36 h		
Attente pour jointoiement sur mur	*Après 4 à 6 h		
Temps de mise en service	*Après 14 j (21 j en bassins et piscines)		
Glissement sur mur vertical	≤ 0,5 mm	°≤ 0,5 mm	EN 1308
Déformation transversale	2,8 mm	≥ 2,5 mm	EN 12002
	GRIS	BLANC	
Adhérence initiale à traction	~ 2,4 N/mm ²	~ 2,3 N/mm ²	°≥ 1 N/mm ² EN 1348
Adhérence à traction après action de la chaleur	~ 1,7 N/mm ²	~ 1,6 N/mm ²	°≥ 1 N/mm ² EN 1348
Adhérence à traction après immersion dans l'eau	~ 1,5 N/mm ²	~ 1,6 N/mm ²	°≥ 1 N/mm ² EN 1348
Adhérence après des cycles de gel/dégel	~ 1,9 N/mm ²	~ 1,5 N/mm ²	°≥ 1 N/mm ² EN 1348

° selon les normes "EN 12004".

* ces délais font référence à une température de 23°C -50% d'humidité relative. Ils sont plus courts à température élevée, et plus longs à basse température.

EMICODE

Classe émission	r.p. n° Eurofins
EC1 Plus	392-2013-00019204_A_1

FRENCH VOC LABEL

Classe émission	r.p. n° Eurofins
Classe A+	cert. Eurofins n° 00019204_B1 rev1 del 13/10/2013

CAHIER DES CHARGES

Les revêtements de sols et de murs en céramique devront être posés avec un mortier-colle en poudre à base de ciment certifié de classe "C2TE S1 selon la norme EN 12004" type TECHNOSTAR de TECHNOKOLLA permettant une épaisseur jusqu'à 15 mm sur supports à base de ciment.

Technokolla recommande de prendre vision de la "note d'informations" qui intègre et complète le contenu de cette fiche. Le document est téléchargeable au format pdf sur le site www.technokolla.com.

Les conseils techniques et d'application présents dans les fiches techniques, mais aussi reportés verbalement ou par écrit par notre personnel comme assistance au client, sont le fruit de nos meilleures expériences actuelles. Cependant dans l'impossibilité d'intervenir directement sur les conditions de chantier et sur l'exécution des travaux, ces informations sont fournies sans engagement et par conséquent ne sont contraignantes ni légalement ni en aucune autre façon vis-à-vis des tiers. Ces informations ne dispensent pas l'utilisateur final de sa responsabilité d'essayer nos produits pour vérifier leur aptitude à l'usage prévu. Nous conseillons vivement au client/applicateur d'effectuer les essais préalables des produits Technokolla dans le but d'en vérifier l'aptitude. L'utilisateur final est en outre tenu de vérifier que la présente fiche technique n'est pas dépassée et remplacée par des éditions successives. Pour cela et avant d'utiliser nos produits, nous vous conseillons de télécharger sur notre site www.technokolla.com la version mise à jour de la fiche technique.



A SIKA BRAND

Sika Italia S.p.A.

Siège Social et Administratif:

Via L. Einaudi 6, 20068 Peschiera Borromeo (MI)

Établissement de Sassuolo (MO): Via Radici in Piano 558, CAP 41049

Tel.: +39 0536 809711

Fax: +39 0536 809729

www.technokolla.eu